

Personnel et social

Matériel Formatif Vol.2

Chers amis,
J'espère que la présente lettre servira à ordonner et simplifier mes opinions à propos de la situation actuelle. Je voudrais aussi considérer certains aspects des relations entre individus, ainsi que des relations qu'ils ont avec le milieu social dans lequel ils vivent.

1. LE CHANGEMENT ET LA CRISE.

A cette époque de grand changement, les individus, les institutions et la société sont en crise. Le changement sera de plus en plus rapide de même que les crises individuelles, institutionnelles et sociales. Cela annonce des perturbations que de grands ensembles humains n'assimileront peut-être pas.

2. DÉSORIENTATION.

Les transformations qui se produisent prennent des directions inattendues, provoquant une désorientation générale face au futur et à ce que l'on doit faire dans le présent. En réalité, ce n'est pas le changement qui nous perturbe car nous voyons en lui de nombreux aspects positifs. Ce qui nous inquiète, c'est de ne pas savoir dans quelle direction va le changement et vers où orienter notre activité.

3. CRISE DANS LA VIE DES PERSONNES.

Les changements touchent l'économie, la technologie, la société, et agissent surtout sur nos vies : sur notre milieu familial et professionnel, sur nos relations d'amitié. Nos idées, ce que nous avons cru sur le monde, sur les autres et sur nous-mêmes, se modifient. De nombreuses choses nous stimulent mais d'autres nous perturbent et nous paralysent. Notre comportement et celui des autres nous semblent incohérents, contradictoires et sans direction claire, tout comme les événements qui nous entourent.

4. NÉCESSITÉ DE DONNER UNE ORIENTATION À SA PROPRE VIE.

Par conséquent, il est fondamental de donner une direction à ce changement inévitable et il n'y a pas d'autre façon de le faire que de commencer par soi-même. En soi-même, il faut donner direction à ces changements désordonnés dont nous méconnaissons le cap.

5. DIRECTION ET CHANGEMENT DE SITUATION.

Comme les individus ne vivent pas isolés, s'ils donnent réellement une direction à leur vie, ils modifieront leur relation avec les autres, dans leur famille, dans leur travail et là où ils agissent. Ceci n'est pas un problème psychologique qui se résoud dans la tête d'individus isolés mais dans le changement de situation que l'on vit avec les autres grâce à un comportement cohérent. Quand nous fêtons nos succès ou sommes déprimés par nos échecs, quand nous faisons des plans concernant notre futur ou que nous nous proposons d'introduire des changements dans notre vie, nous oublions le point fondamental : nous vivons en relation avec les autres. Nous ne pouvons expliquer ce qui nous arrive, ni choisir, sans faire référence à certaines personnes et à certains milieux sociaux concrets. Ces personnes qui ont une importance particulière pour nous, et ces milieux sociaux dans lesquels nous vivons, nous mettent dans une situation précise à partir de laquelle nous pensons, sentons et agissons. Le nier ou ne pas en tenir compte crée d'énormes difficultés. Notre liberté de choix et d'action est délimitée par

LES TRAVAUX PERSONNELS

Qu'est ce qu'ils sont

Les Travaux personnels sont simple pratiques, faciles à faire et à transmettre, qui aident les gens à se reconstituer intérieurement, à gagner force, estime de soi, à s'ouvrir, à communiquer, à se réconcilier avec soi même et avec les autres, à apprendre à transformer les situations quotidiennes dans lesquelles on est contraint de vivre, en ouvrant une nouvelle vie vers le futur. Ces travaux sont réalisés par les membres du Mouvement Humaniste dans leurs réunions hebdomadaires, et quiconque peut assister comme invité.

Ils ne sont pas une thérapie

Les Travaux personnels n'ont pas pour but de «soigner malades» mais d'aider à renforcer le sens des actions, en donnant force au changement de la société dans laquelle on vit.



Ils sont réalisés principalement dans la Réunion Hebdomadaire du Mouvement Humaniste. Occasionnellement nous faisons des séminaires, rencontres et travaux spécifiques de groupe.

Formulaires

Les Formulaires de Travail Personnel sont exercices pratiques brefs qui permettent d'étudier et travailler les difficultés quotidiennes que nous devons vivre.



Autolibération

La méthode d'Autolibération est un système que permet à n'importe qui d'atteindre une profonde connaissance de soi même, en comprenant la racine de ses tensions et des ses difficultés, en facilitant une libération progressive de la souffrance. «Autolibération» Luis A. Ammann



Où ils se réalisent

LES TRAVAUX PERSONNELS

Expériences Guidées

Les Expériences Guidées sont des récits personnels, des récits brefs, que permettent de recréer situations de la vie, avec l'intérêt de méditer sur le passé, présent, futur et sur le sens de la vie, en cherchant réponses et solutions. "Expériences" Guidées - Silo

Principes d'action valable

Les principes d'action valable sont une référence pour l'action quotidienne. Ces principes nous aident à atteindre l'unité entre ce que nous pensons, ce que nous sentons et ce que nous faisons (cohérence), en nous permettant d'apprendre à traiter les autres comme nous voudrions être traités. «Humaniser la terre» Silo



2 la situation que nous vivons. Tout changement que nous désirons opérer ne peut pas être projeté dans l'abstrait mais référencé à la situation que nous vivons.

6. LE COMPORTEMENT COHÉRENT.

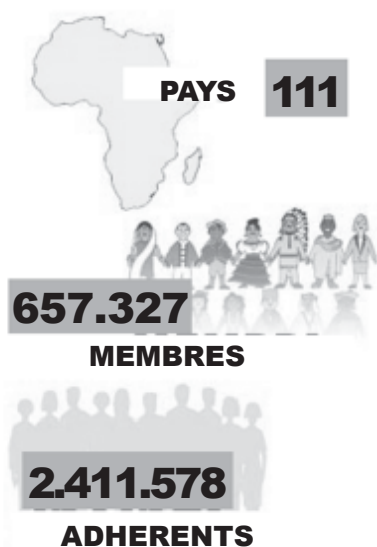
Si nous pouvions penser, sentir et agir dans la même direction, si ce que nous faisons ne nous créait pas de contradiction avec ce que nous sentons, nous dirions que notre vie est cohérente. Nous aurions confiance en nous, quand bien même nous n'inspirerions pas nécessairement confiance à notre milieu immédiat. Nous devrions obtenir cette même cohérence dans la relation avec les autres, en les traitant comme nous voudrions être traités. Nous savons qu'il peut exister une sorte de cohérence destructive observable chez les racistes, les exploités, les fanatiques et les violents, mais leur incohérence dans la relation est évidente parce qu'ils traitent les autres d'une façon très différente de celle qu'ils veulent pour eux-mêmes. Cette unité de pensée, sentiment et action, cette unité entre le traitement que l'on demande et celui que l'on donne, sont des idéaux non réalisés dans la vie quotidienne. Là est la question. Il s'agit d'un ajustement de conduites à ces propositions ; il s'agit de valeurs qui, prises au sérieux, donnent une direction à la vie, indépendamment des difficultés rencontrées pour les concrétiser. Si nous observons bien les choses, non pas de façon statique mais en dynamique, nous entendons cela en tant que stratégie qui doit gagner du terrain à mesure que le temps passe. C'est bien là que les intentions ont de l'importance, même si au début, les actions ne coïncident pas avec elles, surtout si ces intentions sont soutenues, perfectionnées et amplifiées. Les images de ce que l'on veut atteindre sont des références solides qui donnent une direction en toute situation. Et ce que nous disons n'est pas si compliqué. Il n'est pas surprenant, par exemple, qu'une personne oriente sa vie pour obtenir une grande fortune, même si elle peut

savoir par avance qu'elle ne l'obtiendra pas. De toute manière, son idéal la pousse, même si elle n'a pas de résultats notables. Pourquoi alors ne peut-on pas comprendre que ces idéaux de vie puissent donner une direction aux actions humaines, malgré l'époque opposée à l'unité entre le traitement que l'on demande et celui que l'on donne, et bien qu'elle empêche de penser, sentir et agir dans la même direction ?

7. LES DEUX PROPOSITIONS.

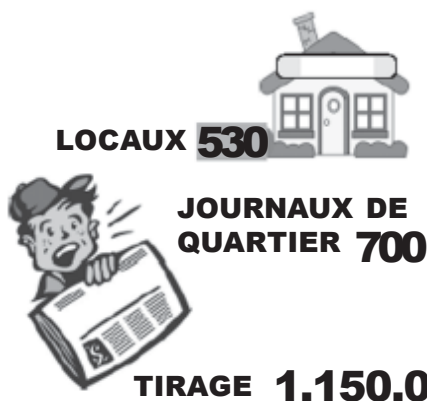
Penser, sentir et agir dans la même direction et traiter les autres comme on veut être traité sont deux propositions si simples qu'elles peuvent paraître naïves aux personnes habituées aux complications. Cependant, à travers cette candeur apparente se trouve une nouvelle échelle de valeurs au sommet de laquelle se trouve la cohérence ; une nouvelle morale pour laquelle la façon d'agir n'est pas indifférente ; une nouvelle aspiration qui implique d'être conséquent dans l'effort pour donner une direction aux événements humains. A travers cette candeur apparente, on parie sur le sens de la vie personnelle et sociale, qui sera vraiment évolutive ou ira vers la désintégration. Nous ne pouvons plus compter sur le fait que de vieilles valeurs puissent donner cohésion aux personnes dans un tissu social qui, jour après jour, se détériore à cause de la méfiance, de l'isolement et de l'individualisme croissants. L'ancienne solidarité entre membres d'école, d'associations, d'institutions et de groupes est remplacée par la compétition sauvage à laquelle n'échappent ni le couple, ni la fraternité familiale. Dans ce processus de démolition, une nouvelle solidarité ne s'élèvera pas sur la base d'idées et de comportements d'un monde révolu, mais plutôt grâce à la nécessité concrète pour chacun de donner une direction à sa vie, ce pour quoi il devra modifier son propre milieu. Cette modification, si elle est sincère et profonde, ne peut se mettre en marche par des impositions, par des lois externes ou des fanatismes de toutes sortes, mais plutôt par le pouvoir de l'opinion et de l'action minimale conjointe avec les personnes qui font partie de son milieu.

MOUVEMENT HUMANISTE - Distribution géographique et culturelle

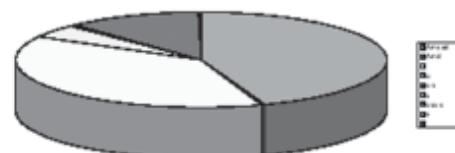


Membres pour zones géographiques

Jun 2003



AMERICA DEL SUD	151.276	
AMERICA DEL NORD	690	
AFRICA	129.867	
EUROPA	15.210	
EUROPA DELL'EST	2.274	
ASIA CENTRALE	369	
SUD-EST ASIATICO	39.607	
ASIA ORIENTALE	13	
AUSTRALIA E OCEANIA	523	



- 1) La faim, la soif, la maladie et toute offense corporelle sont douleur. La peur, la frustration, le désespoir et toute offense mentale sont souffrance. La douleur physique reculera à mesure que la société et la science progresseront. La souffrance mentale reculera à mesure que la foi dans la vie progressera, c'est-à-dire à mesure que la vie prendra un sens.
- 2) Si jamais tu t'imagines comme une étoile filante qui a perdu son éclat en touchant cette terre, tu accepteras la douleur et la souffrance comme la nature même des choses. Mais si tu crois que tu as été jeté au monde pour accomplir la mission de l'humaniser, tu remercieras ceux qui t'ont précédé et qui ont laborieusement construit ton échelon afin de poursuivre l'ascension.
- 3) Toi qui donnes mille noms, toi qui donnes du sens, toi qui transformes le monde... tes pères et les pères de tes pères se perpétuent en toi. Tu n'es pas un bolide qui tombe, mais une brillante flèche qui vole vers les cieux. Tu es le sens du monde et, quand tu clarifies ton sens, tu illumines la terre. Lorsque tu perds ton sens, la terre s'obscurcit et l'abîme s'ouvre.
- 4) Je te dirai quel est le sens de ta vie ici : humaniser la terre. Qu'est-ce qu'humaniser la terre ? C'est dépasser la douleur et la souffrance, c'est apprendre sans limite, c'est aimer la réalité que tu construis.
- 5) Je ne peux te demander d'aller au-delà, mais il ne sera pas outrageant que j'affirme : "Aime la réalité que tu construis et pas même la mort n'arrêtera ton vol !".
- 6) Tu n'accompliras pas ta mission si tu ne mets pas tes forces à vaincre la douleur et la souffrance chez ceux qui t'entourent. Et si tu obtiens qu'à leur tour, ils entreprennent la tâche d'humaniser le monde, tu ouvriras leur destin vers une vie nouvelle !

- 1) La contradiction inverse la vie. C'est l'inversion de ce courant croissant de la vie qui est ressentie comme souffrance. C'est pourquoi la souffrance est le signal qui prévient de la nécessité de changer la direction des forces qui s'opposent.
- 2) Celui qui se trouve arrêté dans sa marche par la frustration répétée n'est arrêté qu'en apparence : en vérité, il recule. A chaque fois, les échecs passés ferment et re-ferment son futur. Celui qui se sent frustré voit le futur comme la répétition de son passé, tandis qu'il éprouve la nécessité de s'en dégager.
- 3) Celui qui, en proie au ressentiment, s'empare du futur, que ne fera-t-il pas confusément pour venger son passé !
- 4) Dans la frustration comme dans le ressentiment, on contraint le futur à courber le dos en reculant douloureusement.
- 5) Les sages ont parfois recommandé l'amour comme bouclier protecteur contre les assauts de la souffrance... Mais le mot "amour", parole trompeuse, signifie-t-il pour toi la revanche du passé, ou bien une aventure originale, limpide et inconnue lancée vers l'avenir ?
- 6) Ainsi, de même que j'ai vu la solennité recouvrir de façon grotesque le ridicule et l'inutile sérieux obscurcir la délicatesse du talent, j'ai reconnu en beaucoup d'amours une auto-affirmation vindicative.
- 7) Quelle image as-tu des sages ? Ne les conçois-tu pas comme des êtres solennels aux gestes posés... comme des êtres qui ont énormément souffert et qui, en fonction de ce mérite, t'invitent depuis les hauteurs avec de douces paroles où se répète le mot "amour" ?
- 8) Moi, dans tout véritable sage, j'ai vu un enfant s'ébattre dans le monde des idées et des choses, créer de généreuses et brillantes bulles, puis les faire lui-même éclater. Dans les yeux pétillants de tout véritable sage, j'ai vu "les pieds légers de la joie danser vers le futur". Et j'ai rarement entendu ses lèvres prononcer le mot "amour"... Car un véritable sage ne jure jamais en vain.
- 9) Ne crois pas que c'est par la vengeance que tu purifieras ton passé douloureux ; ne crois pas non plus le faire en utilisant "l'amour" comme une parole toute puissante ou comme recours pour un nouveau piège.
- 10) Tu aimeras véritablement lorsque tu construiras avec le regard

DIFFÉRENCIATION DES FONCTIONS

Théorie de l'organisation



LE LEADER COMMENCE SE TRANSFORMER EN ORIENTEUR

Quand il donne éclaircis sur le Mouvement et l'union du group ne se produit pas pour ses qualités personnelles, mais pour la thématique et l'action de l'ensemble.

LA FONCTION ADMINISTRATIVE



Un des membres prend la fonction administrative du groupe, alors: il s'occupe que du contact permanent et rapide entre les membres et il produit les matériels qu'ils lui demandent; il met a jour les renseignements nécessaires et il peut se mettre en contact avec le moyen immédiat comme porte-parole du groupe.

LA FONCTION APPUI



L'appui s'occupe des fonctions intégratrices et complémentaires.

Un troisième membre assume la fonction de appui quand complete les deux membres cités pour le développement des activites et, de l'autre coté, il appuie chaque membre, qui a une difficulté d'intégration à l'ensemble ou à l'activité.

le membre administratif s'occupe des contacts, des matériaux et des renseignements.

Si les trois fonctions citées acquièrent caractéristiques de permanence, nous avons la condition de créer de nouveaux groupes.

4 tourné vers le futur. Et si tu te souviens de ce que fut un grand amour, tu devras seulement l'accompagner d'une douce et silencieuse nostalgie, remerciant l'enseignant qui t'est parvenu jusqu'à ce jour.

11) Ainsi tu ne briseras pas ta souffrance passée en faussant ou en avilissant le futur. Tu le feras en changeant la direction des forces qui produisent de la contradiction en toi.

12) Je crois que tu sauras faire la distinction entre ce qui est difficulté – qu'elle soit la bienvenue, puisque tu peux la dépasser – et ce qui est contradiction (solitaire labyrinthe sans issue).

13) Tout acte contradictoire que tu as effectué dans ta vie, quelle qu'en fut la circonstance, a une indubitable saveur de violence intérieure et de trahison envers toi-même. Et peu importe les raisons pour lesquelles tu t'es trouvé dans cette situation ; ce qui compte, c'est comment tu as organisé ta réalité, ton paysage, dans cet instant précis. Quelque chose s'est brisé et a changé ta direction. Cela t'a prédisposé à une nouvelle fracture. C'est ainsi que tout acte contradictoire t'oriente vers sa répétition, de la même façon que tout acte d'unité cherche aussi à réapparaître ultérieurement.

14) Dans les actes quotidiens, on vainc des difficultés, on atteint de petits objectifs, ou on récolte de minuscules échecs. Ce sont des actes qui plaisent ou déplaisent mais qui accompagnent le vécu quotidien, comme les échafaudages d'une grande construction. Ils ne sont pas la construction mais ils sont nécessaires pour que celle-ci s'effectue. Peu importe de quel matériau sont faits ces échafaudages pourvu qu'ils soient appropriés à leur objectif.

15) Quant à la construction elle-même, là où tu mettras un matériau défectueux, tu multiplieras le défaut ; là où tu mettras un matériau solide, tu projetteras la solidité.

16) Les actes contradictoires ou unitifs font l'essentiel de la construction de ta vie. Au moment où tu te trouveras face à eux, tu ne dois pas te tromper car, si tu le fais, tu compromettas ton futur et inverseras le courant de ta vie... Comment sortiras-tu de la souffrance ensuite ?

17) Mais il se trouve qu'en ce moment, tes actes contradictoires sont déjà nombreux. Si dès les fondements tout est faussé, que reste-t-il à faire ? Peut-être démonter toute ta vie pour la commencer à nouveau ? Permet-moi de te dire que je ne crois pas que toute ta construction soit fausse. Par conséquent, abandonne toute idée drastique qui pourrait t'apporter des maux plus grands que ceux dont tu souffres aujourd'hui.

18) Une vie nouvelle ne se base pas sur la destruction des "péchés" antérieurs, mais sur leur reconnaissance ; de telle façon qu'il est ensuite évident que ces erreurs ne conviennent plus.

19) Une vie commence quand les actes unitifs commencent à se multiplier, de sorte que leur excellence compense le rapport de force précédent, jusqu'à finalement le déséquilibrer favorablement.

20) Tu dois être très clair sur ceci : tu n'es pas en guerre avec toi-même. Tu commenceras à te traiter comme un ami avec lequel il faut te réconcilier, car c'est la vie même et l'ignorance qui t'ont éloigné de lui.

21) Tu auras besoin d'une première décision pour te réconcilier, en comprenant tes contradictions antérieures ; puis d'une nouvelle décision, pour vouloir vaincre tes contradictions ; enfin de la décision de construire ta vie avec des actes d'unité, en rejetant les matériaux qui t'ont attiré tant de préjugés.

22) Il convient en effet que tu éclaircisses, dans ton passé et dans ta situation actuelle, les actes contradictoires qui te rendent véritablement prisonnier. Pour les reconnaître, tu te baseras sur les souffrances accompagnées de violence intérieure et d'un sentiment de trahison envers toi-même. Ces actes ont des signaux nets.

23) Je ne suis pas en train de dire qu'il faille te mortifier en un inventaire exhaustif du passé

et du moment actuel. Je te recommande simplement de considérer tout ce qui a changé ton orientation en une direction malheureuse et qui te maintient pieds et poings liés. Ne te trompe pas une fois de plus, en te disant que ce sont des "problèmes dépassés". Tout ce qui n'a pas été comparé à une nouvelle force qui compense et surpasse son influence, n'est ni dépassé ni compris de façon appropriée.

24) Toutes ces suggestions seront valables si tu es disposé à créer un nouveau paysage dans ton monde intérieur. Mais tu ne pourras rien faire pour toi si tu penses seulement à toi. Si tu veux avancer, il te faudra admettre un jour que ta mission est d'humaniser le monde qui t'entoure.

25) Si tu veux construire une nouvelle vie libre de contradictions, qui surpasse de façon croissante la souffrance, tu devras tenir compte de deux faux arguments : le premier se présente comme la nécessité de résoudre les problèmes intimes avant d'entreprendre une quelconque action constructive dans le monde. Le second apparaît comme un total oubli de soi-même, comme un "engagement dans le monde" proclamé.

26) Si tu veux grandir, tu aideras ceux qui t'entourent à grandir. Et ce que j'affirme, que tu sois ou non d'accord avec moi, n'admet pas d'autre issue.

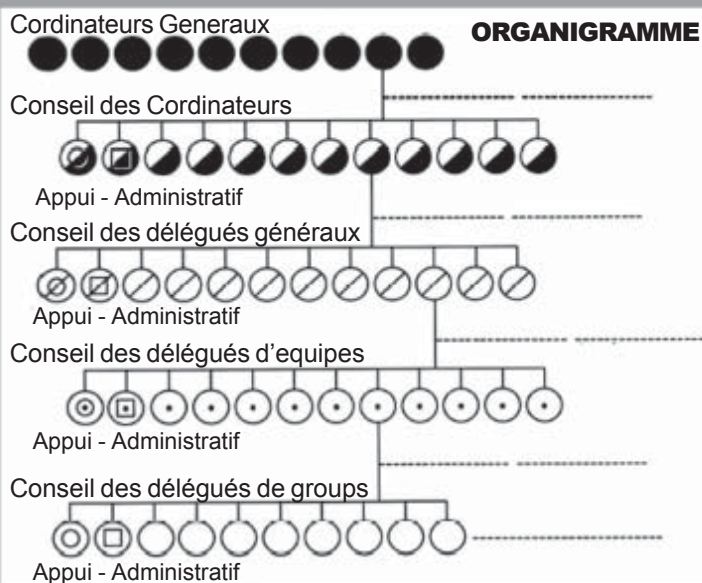
GROUPE ET STRUCTURE

titta.rezza@libero.it, daniele.quattrocchi@fastwebnet.it
stefylimbiante@tiscali.it, g.colmanet@libero.it
www.webmov.org

L'ORIENTATEUR: donne éclaircis du Mouvement en favorisant l'union qui se produit pas pour ses qualités personnelles, mais pour la thématique et l'action d'ensemble. Il transmet son expérience pour qu'autres puissent former nouveaux groupes.

L'ADMINISTRATIF □ s'occupe que du contact permanent et rapide entre les membres et il produit les matériels qu'ils lui demandent; il met à jour les renseignements nécessaires et il peut se mettre en contact avec le moyen ◉ immédiate comme porte-parole du groupe.

L'APPUI ○ complete les deux membres cites pour le développement des activités et, de l'autre côté, il appuie chaque membre, qui a une difficulté d'intégration à l'ensemble ou à l'activité Il s'occupe des fonctions intégratrices et complémentaires



NIVEAUX

La structure du mouvement Humaniste est organisée en groupes ou CONSEILS distribués en différents NIVEAUX. Quiconque membre de la structure peut accéder à la participation aux différents niveaux, parce que ceci dépend exclusivement de son engagement et de ses expériences accumulées dans le projet du Mouvement Humaniste. Ces niveaux sont réunis de relations d'ORIENTATION de ampleur différente.

- Légende**
- délégué de groupe
 - ◉ délégué d'equipe
 - ◌ délégué général
 - ◐ Coordinateur
 - Coordinateur General

- 1 - ORGANISATION
Le Mouvement est générateur d'organismes spécifiques et tend à l'orientation d'organismes existants qui ont pour but le développement humain, mais qui ne comptent pas sur un potentiel suffisant ou une méthodologie d'action proportionnée. Le Mouvement reçoit ses orientations et directions et utilise l'idéal de «travail efficace» de ses membres.
- 2 - MOUVEMENT ET ORGANISME
Le Mouvement est permanent, les organismes sont transitoires.
- 3 - GROUPE ET STRUCTURE
Le groupe se base sur l'union autour d'un leader et, occasionnellement, autour des matériels doctrinaires. La structure différencie fonctions: orienteur administratif et appui, et il différencie instances, membres qui commencent à former nouveaux groupes.
- 4 - NIVEAUX ET STRUCTURES
Sont possibles grâce à la création d'instances et à la formation en «éventail» et pas en «colonne». Est nécessaire mettre attention aux conditions d'origine d'une structure et corriger de telles difficultés avec la création de structures différenciées et parallèles.
- 5 - MOYEN DES STRUCTURES
Le sujet de l'adaptation croissante il est d'importance primaire.
- 6 - SYNCHRONISATION DES ACTIVITES
Le calendrier comme synchroniseur fixe en priorité les activités à réaliser.
- 7 - CIRCULATION DES INFORMATIONS
Distinguer voies et formes. Les archives, les fiches personnelles, les procès-verbaux.
- 8 - L'ORIENTATEUR ET SES INSTRUMENTS
Calendriers, organigrammes et cartes.